

# Aanpasgids Phonak Naída/Sky Link M

## Phonak Target 7.1

### Bimodale aanpassing Phonak Naída of Sky Link M

In dit korte overzicht worden stap voor stap de belangrijkste aandachtspunten benoemd bij de aanpassing van een Naída/Sky Link M in combinatie met het Naída CI M90 en Sky CI M90 van Advanced Bionics. Voor de nieuwe spraakprocessors van Advanced Bionics is nieuwe aanpasssoftware ontwikkeld genaamd Target CI, wat door het CI-team gebruikt wordt voor het programmeren van de spraakprocessor en eventueel ook het Naída/Sky Link M bimodale hoortoestel. U als audicien zal de vertrouwde Target (vanaf V7.1) gebruiken voor het aanpassen van de Naída/Sky Link M. Deze toestellen, die net als het CI op het Marvel platform draaien, kunnen zowel binauraal (2 x Link M) als bimodaal (i.c.m. Naída/Sky CI M) worden aangepast.

Verbind zowel het Link M hoortoestel als het CI aan Target met behulp van de Noahlink Wireless door beide apparaten uit en aan te zetten. De spraakprocessor wordt uit en weer aangezet door de batterij van de processor los te maken en weer te bevestigen. U heeft hierna 3 minuten om verbinding te maken. Het CI wordt als "alleen lezen" apparaat verbonden aan Target, waardoor de gegevens die zijn opgeslagen in de processor (bv. ingestelde programma's) naadloos kunnen worden overgenomen voor programmering van de Link M. Dit gebeurt automatisch als beide apparaten verbonden zijn aan Target.



### Gedeelde en onafhankelijke instellingen

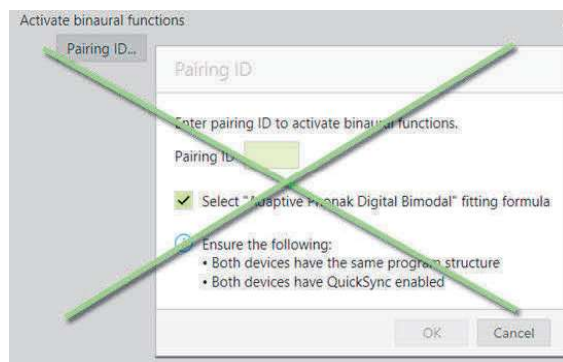
Alle instellingen die worden gedeeld door de Link M en de Marvel CI spraakprocessor, worden bepaald door het CI.

#### Gedeelde instellingen

- AutoSense OS/AutoSense Sky OS 3.0
- Programmastructuur
- Binaural Voicestream Technology
- Microfoon damping
- Datalogging activeren
- Bluetooth en voice pick up zijde
- Indicatielampje
- Juniormodus instellingen

#### Onafhankelijke instellingen

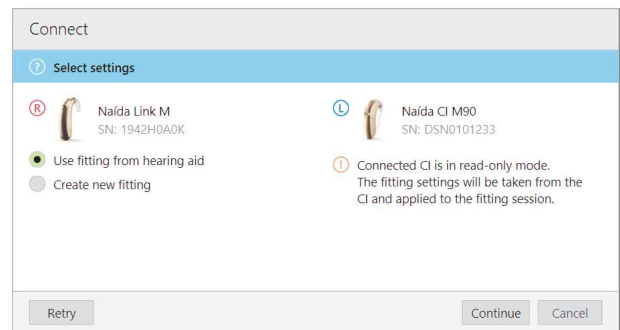
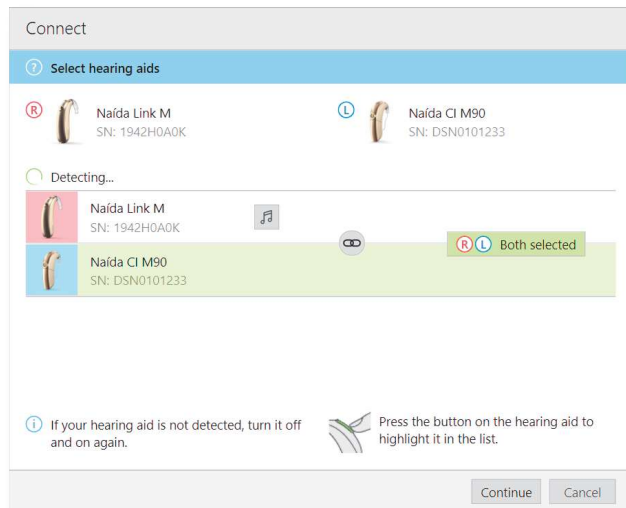
- Akoestische parameters
- Rekenregel
- Feedback & Real ear test
- Fijnregeling van Gain & MPO
- Bepaalde instellingen programma opties
- SoundRecover2
- Signalen & waarschuwingen



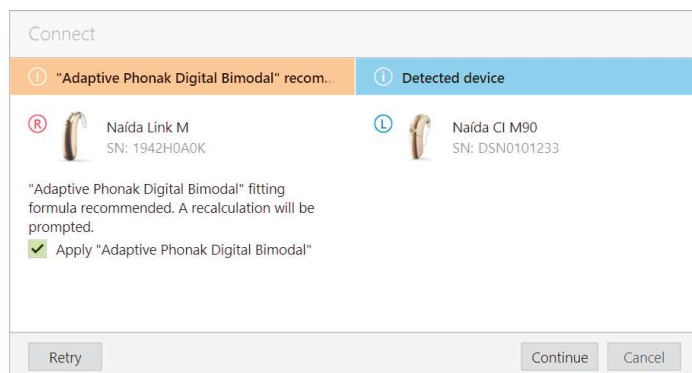
### Wat is het verschil met de Naída Link (Q)?

- Er is met Marvel geen pairing ID nodig om de ear to ear (BVST) functies te activeren
- Automatische synchronisatie van instellingen zoals programma's
- Gedeelde signaalverwerking AutoSense (Sky) OS 3.0
- Beschikbaar in kinderversie (Sky Link M) en volwassenerversie (Naída Link M)

## Doorloop aanpassing



Om het hoortoestel en CI aan Target te koppelen, moeten beide apparaten even uit en weer aangezet worden. In de lijst verschijnen de beschikbare apparaten. Selecteer de Link en het CI op het overeenkomstige oor. Kies bij de eerste aanpassing "creëer nieuwe aanpassing" en klik op doorgaan. Nb. Als beide apparaten al een keer samen zijn verbonden aan Target, hoeven ze de volgende keer niet meer uit en aan te worden gezet om ze te koppelen aan Target.

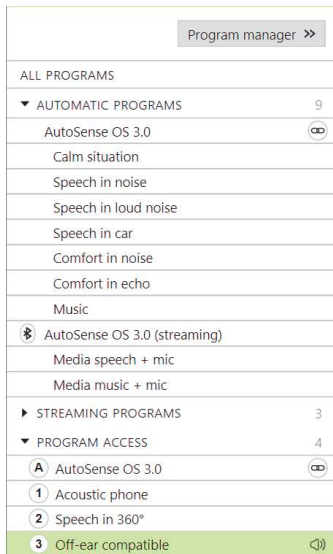


Als beide apparaten verbonden zijn zal Target aangeven dat voor de Link M de "Adaptive Phonak Digital Bimodal" rekenregel beschikbaar is en wordt aangeraden. Met een vinkje kiest u voor deze rekenregel in het hoortoestel. Het CI kan alleen maar worden uitgelezen en verder niet worden geselecteerd of geprogrammeerd.

Als beide apparaten zijn aangesloten gaat u, net als bij een gewone HT aanpassing, naar de akoestische parameters en stelt deze conform de hardware (toonbocht, oorstukje, vent) in. Vervolgens doet u de Feedback & real ear test met de Naída Link M.

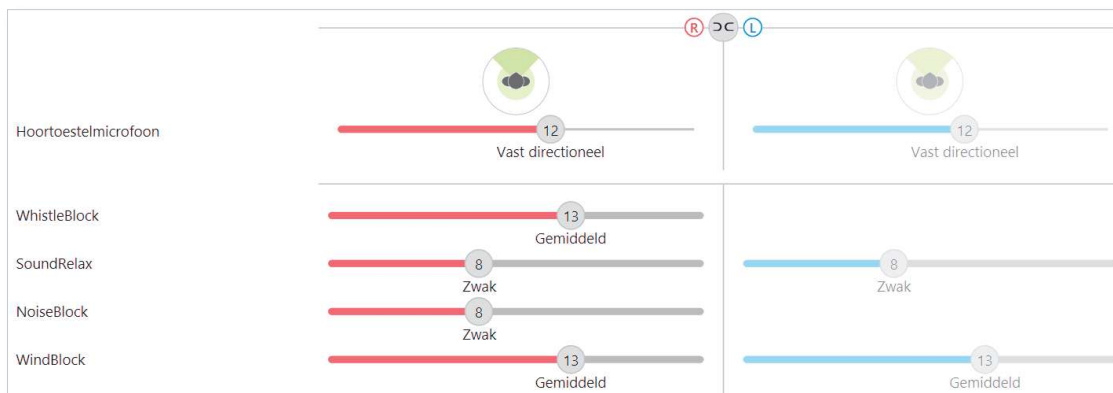
In de fijnafstelling kunt u de gain en MPO van de Link M bijstellen. Controleer of de luidheid van het hoortoestel aansluit bij de luidheid van het CI. Dit is alleen mogelijk met de programma's in de automaat. Als zowel het HT als het CI zijn verbonden aan Target, dan kunnen handmatige programma's niet worden geactiveerd. Hiervoor dient u de Link M alleen aan te sluiten.

Om tijdens de aanpassing alleen het hoortoestel te beluisteren, kan de zendspool van het hoofd worden losgemaakt. Nu is het geluid van het Naída CI M gedempt maar deze is nog wel verbonden met Target.



M waterproof battery

Tussen de handmatige programma's kan het programma "Off-ear compatibel" staan. Dit programma is specifiek voor het CI in een bimodale aanpassing. Het is actief wanneer de processor niet op het oor wordt gedragen en de standaard microfoons (T-mic of processor mic) niet actief zijn. Op dat moment wordt de microfoon op de zendspool gebruikt. Een voorbeeld hiervan is het gebruik van de waterdichte batterij die de processor beschermt tegen water, transpiratie en stof. Als dit programma actief is in het CI wordt in de Naïda Link M een compatibel programma geactiveerd dat is gebaseerd op het programma "Rustige situatie".



Veel programma instellingen kunnen individueel en los van het CI worden ingesteld. Het voordeel is dat de instellingen van het CI zichtbaar zijn wat meer inzicht geeft in de bijbehorende instellingen in het hoortoestel (de instellingen in het hoortoestel kunnen afwijken van de instellingen in het CI). Dit maakt de bimodale aanpassing een stuk transparanter. Deze werkwijze geldt ook in de juniormodus.

## Datalogging

De activatie van datalogging binnen de binaurale aanpassing kan alleen gebeuren vanuit de CI aanpassoftware (AB Target CI). Als deze aanpassing wordt aangesloten aan Phonak Target kan alleen de datalogging van de Link M worden bekeken.

## Configuratie drukknop

Ook de configuratie van de drukknop op het CI en de Link M gebeurt vanuit de CI-aanpassoftware. Het is wel mogelijk een overzicht van het gedrag van de drukknop uit te draaien vanuit Phonak Target.

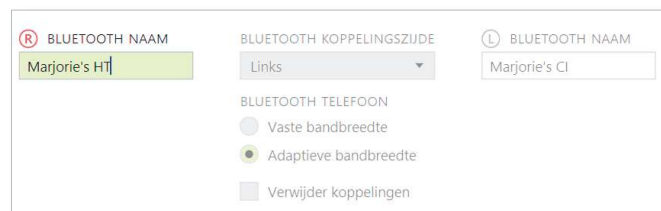
## Roger installatie

Controleer eenvoudig op een Roger installatie, zowel in het Naída CI M als in de Naída/Sky Link M, door met de cursor op het toestelpictogram te gaan staan.



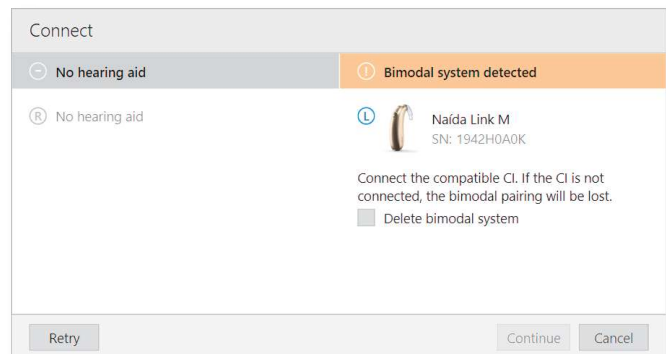
## Verdere instellingen

Vrijwel alle gedeelde instellingen worden bepaald door de instellingen die in het CI worden gedaan zoals het gedrag van het controle lampje, de activatie of deactivatie van signalen en waarschuwingen of de koppelingszijde en bandbreedte van Bluetooth. Wel kan de Bluetooth naam van de Naída/Sky Link M worden aangepast.

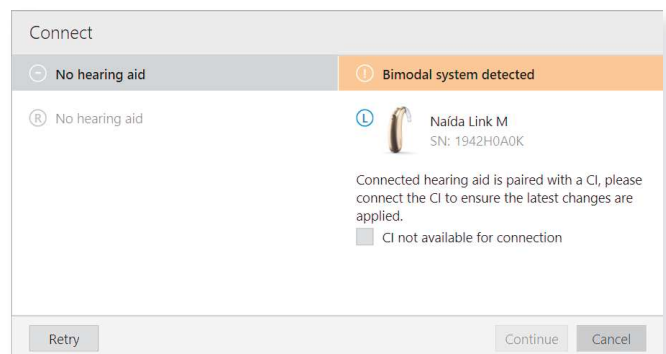


## Bimodale koppeling

Wanneer in een **nieuwe aanpassing** een reeds bimodaal geprogrammeerde Naída/Sky Link M zonder het CI wordt aangesloten aan Target, dan zal de bimodale koppeling worden gewist. Hierdoor is de koppeling tussen de Link M en het CI volledig verdwenen.



Wanneer in een **bestaande aanpassing** een reeds bimodaal geprogrammeerde Naída/Sky Link M zonder bijbehorende spraakprocessor wordt aangesloten aan Target, dan bestaat de mogelijkheid de bimodale koppeling te behouden. Hiervoor dient het vakje voor *CI niet beschikbaar...* te worden aangevinkt waardoor de bimodale gegevens in het hoortoestel behouden zullen blijven\*. Ook handig als dit toestel terugkomt van reparatie.



Nb. Voor de bediening van een bimodale aanpassing van Naída M of Sky M via een app op de smartphone, dient u gebruik te maken van de AB Remote App van Advanced Bionics. De myPhonak App kan in dit geval niet worden gebruikt.

\* Let op: eventuele aanpassingen aan de instelling van het CI worden in dit geval niet overgenomen in het hoortoestel!